

# Мониторинг перемен: основные тенденции

ИСЭРТ РАН продолжает знакомить читателей с материалами о состоянии и тенденциях развития экономики России и Вологодской области.

Итоги развития экономики РФ в первом квартале 2013 года позволяют отметить сохранение тенденции существенного замедления её роста. По сравнению с соответствующими периодами предыдущих лет имеют убывающую динамику темпы прироста основных экономических показателей (табл. 1). Кроме того, тревожным остаётся факт отставания многих показателей от уровня 2008 года.

Похожая экономическая ситуация складывается и в Вологодской области. По итогам первого квартала 2013 года наблюдалась стагнация практически во всех отраслях её народного хозяйства (в промышленном производстве, розничной торговле, транспортных грузоперевозках). Продолжился спад в сельском хозяйстве (94,2% к уровню января – марта 2012 года), а также в строительстве (53,3%) и в вводе в действие жилых домов (17,7%), что обусловлено снижением спроса на строительные работы и ростом цен на стройматериалы. В результате в области сложилось серьёзное отставание от докризисного уровня практически по всем ключевым показателям.

Промышленный сектор РФ в январе – марте 2013 года продолжал стагнировать: относительно того же периода 2012 года индекс промышленного производства не изменился. При росте обрабатывающих производств на 1,2% производство электроэнергии, газа и воды снизилось на 4,5% (табл. 2). В обрабатывающем секторе рост объёмов производства произошёл практически по всем видам деятельности, за исключением производства машин и оборудования (92,3%) и целлюлозно-бумажного производства (91%). Вместе с тем превзойти уровень 2008 года удалось только в производстве пищевых продуктов (109,8%) и химической промышленности (109,3%).

Таблица 1. Основные показатели экономического развития

Показатель	Январь – март 2013 г. к январю – марту 2012 г., %		Январь – март 2013 г. к январю – марту 2011 г., %		Январь – март 2013 г. к январю – марту 2010 г., %		Январь – март 2013 г. к январю – марту 2009 г., %		Январь – март 2013 г. к январю – марту 2008 г., %	
	РФ	ВО	РФ	ВО	РФ	ВО	РФ	ВО	РФ	ВО
Объём промышленного производства	100,0	101,2	104,0	99,8	110,1	109,3	116,5	128,4	99,9	92,9
Объём продукции сельского хозяйства	102,3	94,2	106,4	98,2	107,1	94,4	111,0	96,6	113,3	92,7
Грузооборот предприятий транспорта	98,2	101,9	102,9	101,2	106,7	104,0	119,0	117,6	98,1	98,5
Объём работ, выполненных по виду деятельности «строительство»	100,6	53,3	105,6	165,2	107,3	132,5	98,6	108,4	48,5	50,9
Ввод в действие жилых домов	106,5	17,7	112,4	22,2	109,9	31,1	100,8	15,4	103,2	13,0
Объём розничной торговли	103,9	113,2	112,1	137,9	117,4	145,3	118,9	135,3	117,6	112,7

• Показатели ниже средних по РФ; Показатели выше средних по РФ.  
Источники: Социально-экономическое положение Вологодской области в январе – марте 2013 года: доклад / Вологдастат. – Вологда, 2013. – С. 6; данные сайта Федеральной службы государственной статистики (<http://www.gks.ru>).

В промышленности Вологодской области в первом квартале 2013 года наблюдался небольшой рост. Индекс промышленного производства относительно аналогичного периода 2012 года составил 101,2%. Прирост объёмов продукции был отмечен в обработке древесины (на 7,1%), целлюлозно-бумажном (на 23,4%) и химическом (на 10,5%) производствах, а также в производстве машин и оборудования (на 10%). Сложной остаётся ситуация в металлургическом, текстильном и пищевом производствах, индексы которых в январе – марте 2013 года относительно того же периода 2012 года составили соответственно 97,1, 83,9 и 95,9%. В итоге достичь уровня января – марта 2008 года удалось только химической (102%), пищевой (105,7%), деревообрабатывающей (108,9%) и целлюлозно-бумажной (115,7%) отраслям.

Таблица 2. Индексы промышленного производства по основным видам экономической деятельности

Показатель	Январь – март 2013 г. к январю – марту 2012 г., %			Январь – март 2013 г. к январю – марту 2011 г., %			Январь – март 2013 г. к январю – марту 2010 г., %			Январь – март 2013 г. к январю – марту 2009 г., %			Январь – март 2013 г. к январю – марту 2008 г., %		
	РФ	ВО		РФ	ВО		РФ	ВО		РФ	ВО		РФ	ВО	
Производство электроэнергии, газа и воды	95,5	101,1		105,6	102,2	•	104,6	102,9	•	112,0	115,2		106,3	95,7	•
Обрабатывающие производства	101,2	101,2		105,7	99,6	•	116,9	109,6	•	122,9	126,7		97,4	90,1	•
В том числе Производство пищевых продуктов	101,3	95,9	•	107,6	97,5	•	109,4	103,5	•	113,6	112,6	•	109,8	105,7	•
Текстильное и швейное	102,3	83,9	•	95,3	79,3	•	102,7	91,9	•	113,0	95,5	•	89,0	97,1	•
Обработка древесины и производство изделий из дерева	101,8	107,1		102,5	110,0		109,6	121,4		122,8	141,6		87,0	108,9	•
Целлюлозно-бумажное	91,0	123,4		97,6	108,5		97,2	126,8		103,8	166,5		85,1	115,7	•
Химическое	102,8	110,5		102,2	106,4		110,4	110,9		140,8	110,0	•	109,3	102,0	•
Металлургическое и производство готовых металлических изделий	102,6	97,1	•	107,5	97,4	•	117,3	108,3	•	126,6	132,4		91,5	88,9	•
Производство машин и оборудования	92,3	110,0		110,6	87,5	•	123,4	115,0	•	123,9	129,7		92,1	92,2	•

• Показатели ниже средних по РФ; Показатели соответствуют средним по РФ; Показатели выше средних по РФ.  
 Источники: Социально-экономическое положение Вологодской области в январе – марте 2013 года: доклад / Вологдастат. – Вологда, 2013. – С. 6; данные сайта Федеральной службы государственной статистики (<http://www.gks.ru>).

Что касается индикаторов социального развития, то наиболее актуальной проблемой является отставание Вологодской области по величине среднедушевых доходов населения от среднероссийских значений: в первом квартале 2013 года они составили 17724 руб. и были почти на 24,5% ниже, чем в среднем по РФ (табл. 3). Существенно ниже, среднероссийского уровня остаётся соотношение между среднедушевыми денежными доходами населения и величиной прожиточного минимума. Если в январе – марте 2013 года уровень доходов населения Вологодской области превышал величину прожиточного минимума в 2,6 раза, то в стране – в 3,5 раза. Кроме того, темпы роста доходов населения региона были значительно ниже, чем в целом по стране (102,8 против 116,2%).

Достаточно острой для Вологодской области остаётся проблема безработицы. Несмотря на то, что в начале 2013 года уровень безработицы в регионе был на 0,5 п. п. ниже, чем в тот же период 2012 года, он всё же превышал среднероссийский уровень.

Таблица 3. Показатели социального развития Вологодской области

Показатель	Территория	2009 г.	2010 г.	2011 г.	2012 г.	2013 г.	2013 г. к 2012 г., %
Среднедушевые денежные доходы в феврале (в текущей оценке), руб.	Вологодская область	11221	10885	13722	17249	17724	102,8
	Российская Федерация	14010	16440	18177	20196	23462	116,2
	ВО/РФ, %	80,1	66,2	75,5	85,4	75,5	×
Величина прожиточного минимума по итогам I квартала года, руб.	Вологодская область	5178	5561	6140	6381	6927	108,6
	Российская Федерация	5083	5518	6473	6307	6705	106,3
	ВО/РФ, %	101,9	100,8	94,9	101,2	103,3	102,1
Соотношение среднедушевых денежных доходов и величины прожиточного минимума, раз	Вологодская область	2,2	2,0	2,2	2,7	2,6	×
	Российская Федерация	2,8	3,0	2,8	3,2	3,5	×
Уровень безработицы на конец марта, %	Вологодская область	7,8	8,5	8,8	7,3	6,8	-0,5
	Российская Федерация	9,2	8,8	7,5	6,5	5,7	-0,8
	ВО/РФ, п. п.	-1,4	-0,3	1,3	0,8	1,1	×
Источники: Социально-экономическое положение Вологодской области в январе – марте 2013 года: доклад / Вологдастат. – Вологда, 2013. – С. 126; данные сайта Федеральной службы государственной статистики ( <a href="http://www.gks.ru">http://www.gks.ru</a> ).							

Подводя итоги социально-экономического развития в первом квартале 2013 года, можно отметить, что проблема замедления темпов экономического роста в регионе остаётся по-прежнему одной из самых серьёзных. Для её решения уже в ближайшее время региональным органам власти необходимо определить стратегический вектор развития и наиболее значимые факторы экономической динамики региона, принять масштабные меры по устранению технологического отставания ряда отраслей экономики, а также активизировать запуск механизма диверсификации, способствующего модернизации и качественным переменам в экономике. Ключевым методом по поддержке высоких темпов экономического роста должно стать стимулирование спроса.

Что касается социального положения населения, то уже в ближайшей перспективе необходимы меры по корректировке социальной политики, обеспечивающие поддержку малоимущих слоёв населения.

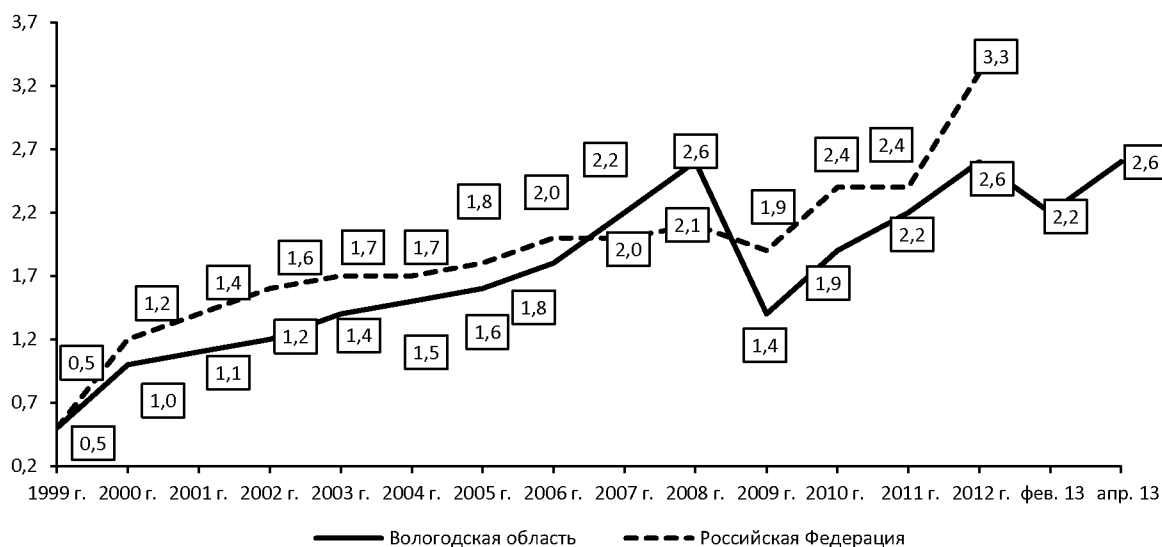
Материалы подготовили:

к.э.н. А.С. Барабанов  
зам. зав. отделом ИСЭРТ РАН

младший научный сотрудник ИСЭРТ РАН  
Н.П. Кашинцев

Рисунок 1. Социальное настроение<sup>1</sup>

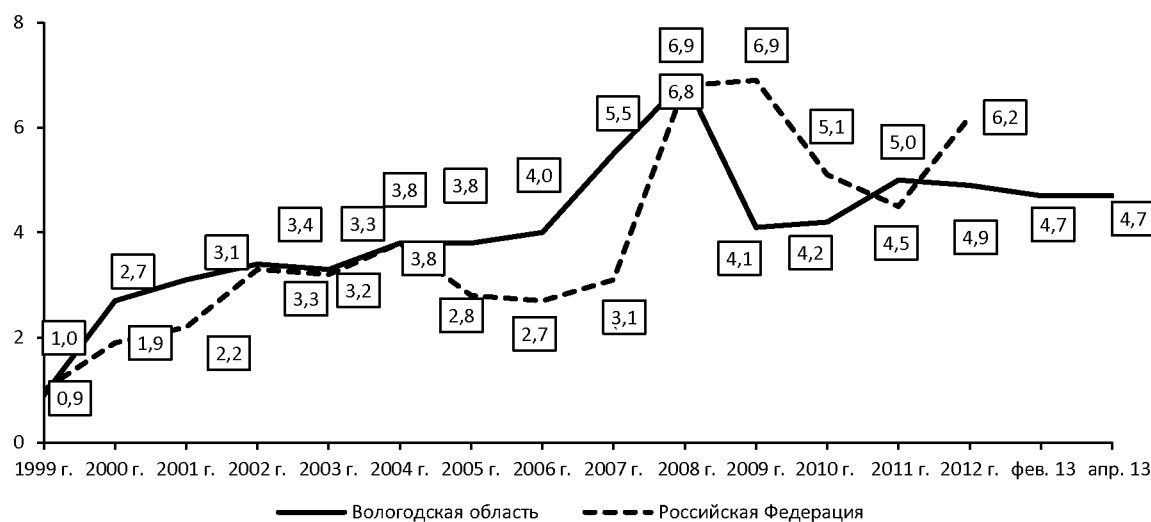
(отношение суммы позитивных оценок «прекрасное» и «нормальное, ровное» к сумме негативных «испытываю напряжение, раздражение» и «испытываю страх, тоску»)



В апреле 2013 года по сравнению с февралём текущего года показатель социального настроения жителей Вологодской области увеличился и находится на уровне 2012 года.

Рисунок 2. Запас терпения населения

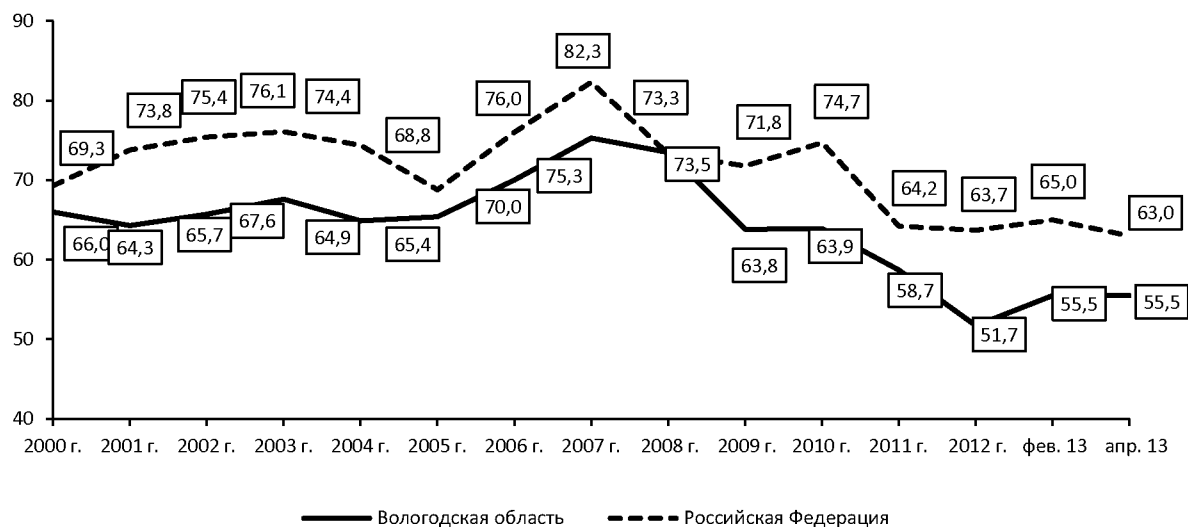
(отношение суммы позиций «жить можно» и «можно терпеть» к позиции «терпеть нельзя»)



В апреле 2013 года показатель запаса социального терпения жителей Вологодской области не изменился и остался на уровне февраля 2013 года.

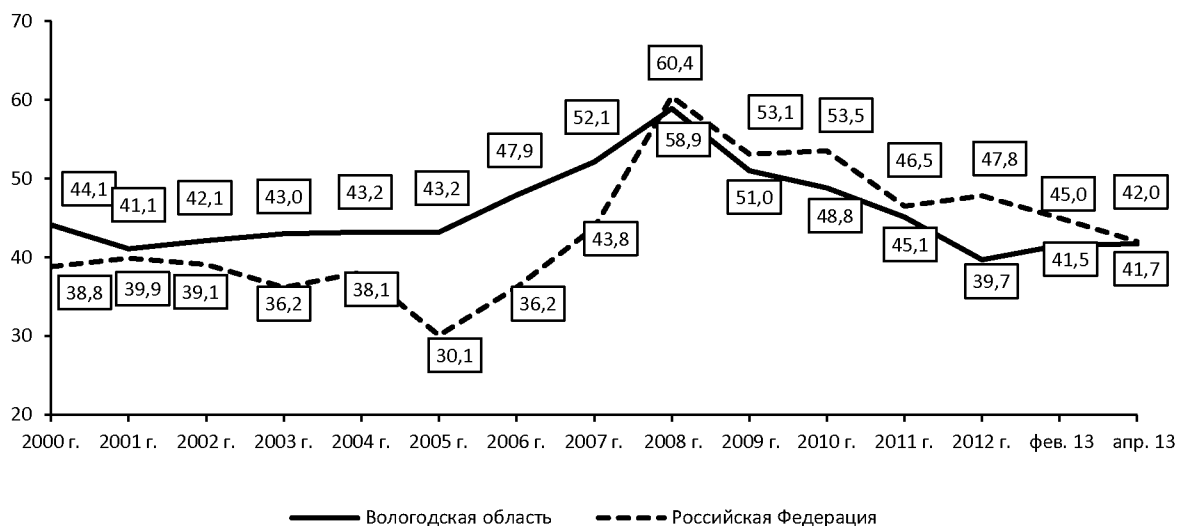
<sup>1</sup> Здесь и далее: Вологодская область – данные ИСЭРТ РАН; Российская Федерация – данные Левада-Центра.

Рисунок 3. Одобрение деятельности Президента РФ  
(в % от числа опрошенных)



С февраля по апрель 2013 года оценка населением Вологодской области деятельности Президента РФ не изменилась. В целом по России за аналогичный период уровень одобрения работы главы государства несколько снизился.

Рисунок 4. Одобрение деятельности Правительства РФ  
(в % от числа опрошенных)



В апреле 2013 года по сравнению с февралём не произошло существенных изменений в оценке жителями Вологодской области деятельности Правительства РФ, в то время как в целом по России уровень одобрения несколько снизился.

Рисунок 5. **Вероятность протестных выступлений**  
(доля респондентов, отметивших возможность массовых акций протеста, в % от числа опрошенных)

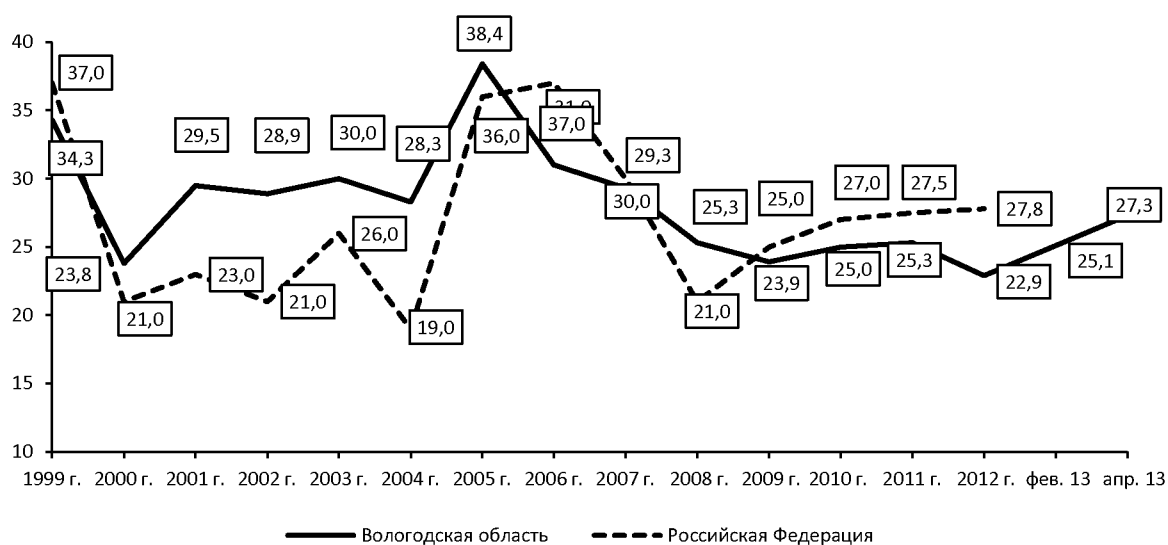
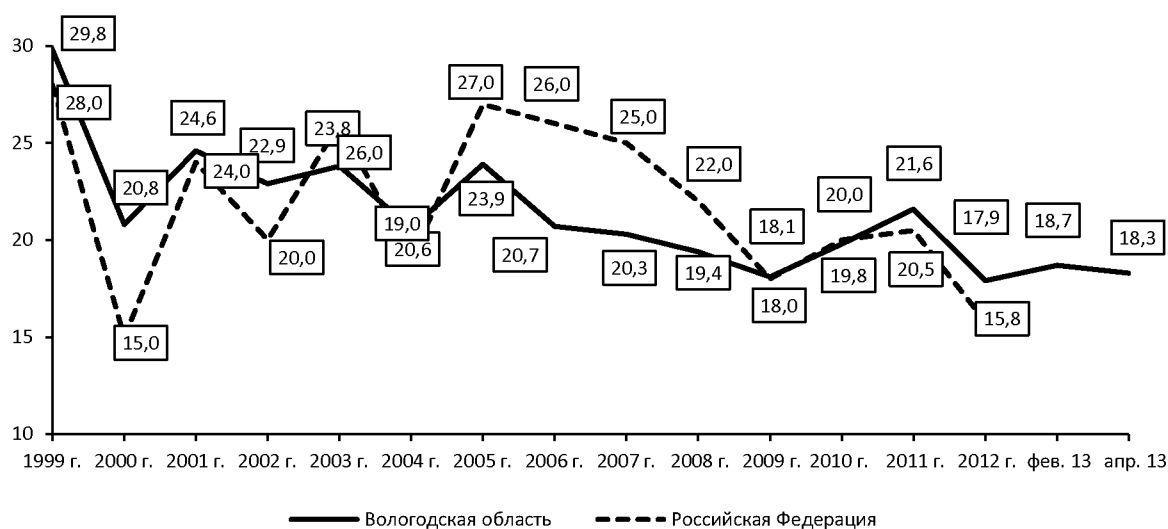
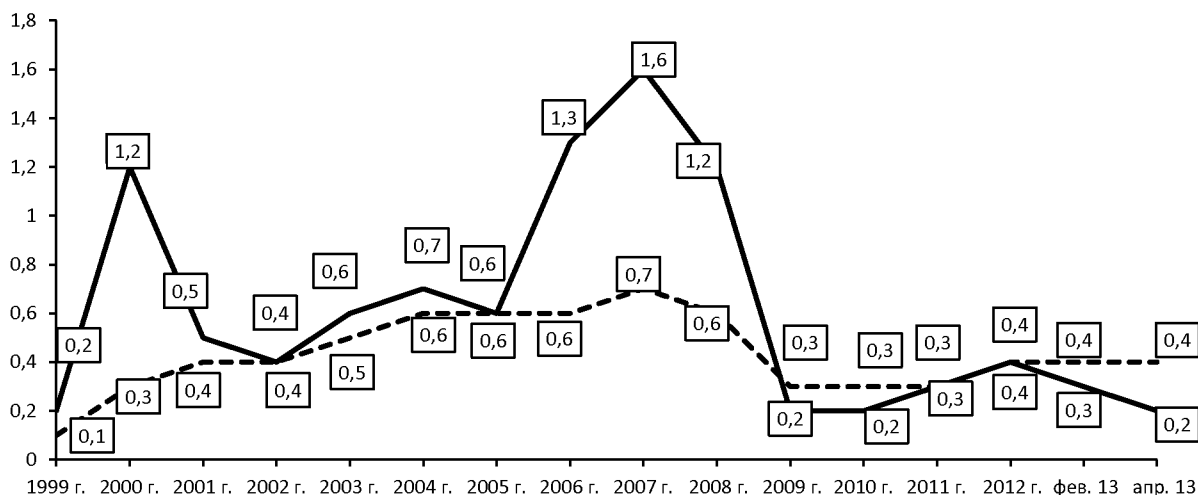


Рисунок 6. **Возможность участия в выступлениях**  
(доля респондентов, готовых принять участие в массовых акциях протеста, в % от числа опрошенных)



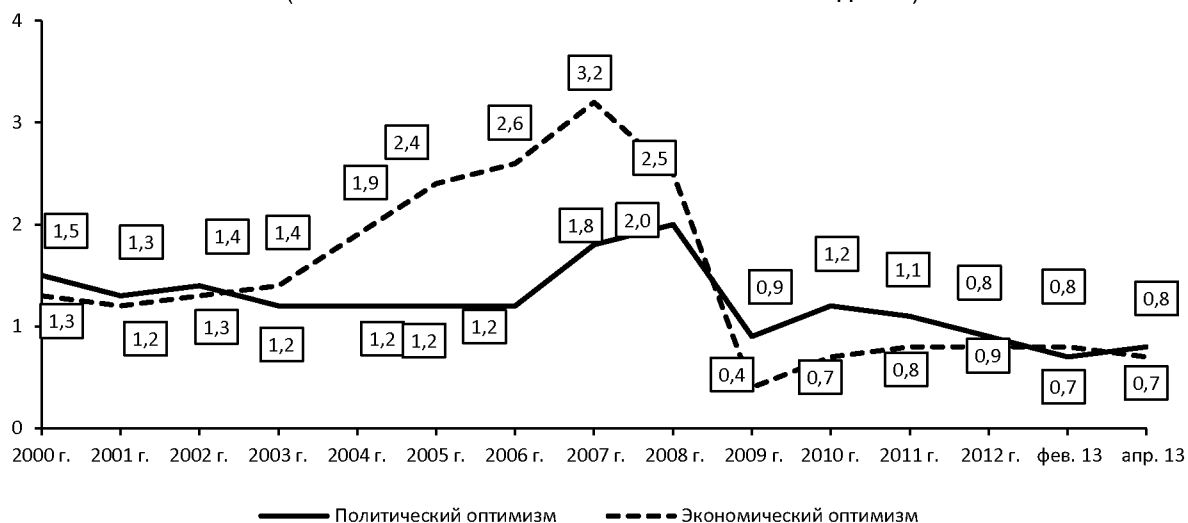
С февраля по апрель 2013 года увеличилась доля жителей Вологодской области, отмечающих вероятность протестных выступлений, при одновременном снижении удельного веса тех, кто готов в них участвовать.

Рисунок 7. **Оценки экономического положения области и своей семьи**  
(соотношение положительных и отрицательных оценок)



В апреле 2013 года оценки населения экономического положения области несколько снизились, а материального положения своих семей – не изменились и остались на уровне 2012 года

Рисунок 8. **Индексы политического и экономического оптимизма\***  
(соотношение позитивных и негативных ожиданий)



В апреле 2013 года по сравнению с февралём индекс экономического оптимизма снизился незначительно, в то время как уровень политического оптимизма несколько увеличился.

Материал подготовила:  
Е.Э. Леонидова  
научный сотрудник ИСЭРТ РАН

\* Индекс политического оптимизма рассчитывается на основе соотношения ответов респондентов, давших положительные и отрицательные прогнозные оценки политической ситуации, на вопрос: «Как Вы думаете, что ожидается в ближайшие месяцы в политической жизни России?»

Индекс экономического оптимизма рассчитывается на основе соотношения ответов респондентов, давших положительные и отрицательные прогнозные оценки экономической ситуации, на вопрос: «Как Вы считаете, следующие 12 месяцев будут хорошим временем или плохим, или каким-либо ещё для экономики России?»

**Цены на металлопродукцию на мировом рынке**

Вид металлопродукции	Долларов США за тонну, на начало мая соответствующего года			2013 г. в %	
	2013 г.	2012 г.	2011 г.	к 2012 г.	к 2011 г.
<i>«Плоский» прокат:</i>					
Лист холоднокатаный	705	760	869	92,8	81,1
Лист оцинкованный	865	950	1036	91,1	83,5
Лист горячекатаный	608	660	744	92,1	81,7
<i>«Длинный» прокат:</i>					
Арматурная сталь	620	660	693	93,9	89,5
Конструкционные профили	785	800	835	98,1	94,0
Сортовой прокат	653	780	716	83,7	91,2
Справочно: Официальный курс доллара США, по данным ЦБ РФ, на начало мая составлял: 2011 г. – 27,26 руб., 2012 г. – 30,32 руб. 2013 г. – 30,74 руб.					

**Цены на металлопродукцию на российском рынке**

Вид металлопродукции	Рублей за тонну, на начало мая соответствующего года			2013 г. в %	
	2013 г.	2012 г.	2011 г.	к 2012 г.	к 2011 г.
<i>«Плоский» прокат:</i>					
Лист холоднокатаный	24157	29695	32046	84,5	79,5
Лист оцинкованный	34658	40448	37363	89,0	98,6
Лист горячекатаный	20878	24421	27587	89,1	78,5
<i>«Длинный» прокат:</i>					
Арматура	25378	27888	26357	94,3	100,1
Балка	34162	35721	30593	101,4	100,7
Круг	25180	27461	26912	92,1	95,9
Уголок	25222	25546	26461	98,0	78,5

На мировом рынке металлопродукции во II квартале 2013 года по сравнению с 2012 годом наблюдается снижение цен на «плоский» и «длинный» прокат в среднем на 8%. Цены на металлопрокат на российском рынке также снижаются. В целом на российском рынке цена на «длинный» прокат в среднем за год снизилась на 5,8%, на «плоский» прокат – на 15,8%.

*Источники: Аналитика. Мировые цены [Электронный ресурс]. – Режим доступа: [www.metaltorg.ru](http://www.metaltorg.ru); Аналитика по мировому рынку. Аналитика по российскому рынку: мониторинг металлургического рынка России. Металлургическая отрасль [Электронный ресурс]. – Режим доступа: [www.rusmet.ru](http://www.rusmet.ru)*

Обзор подготовил:

*А.В. Миронов  
младший научный сотрудник ИСЭРТ РАН*